

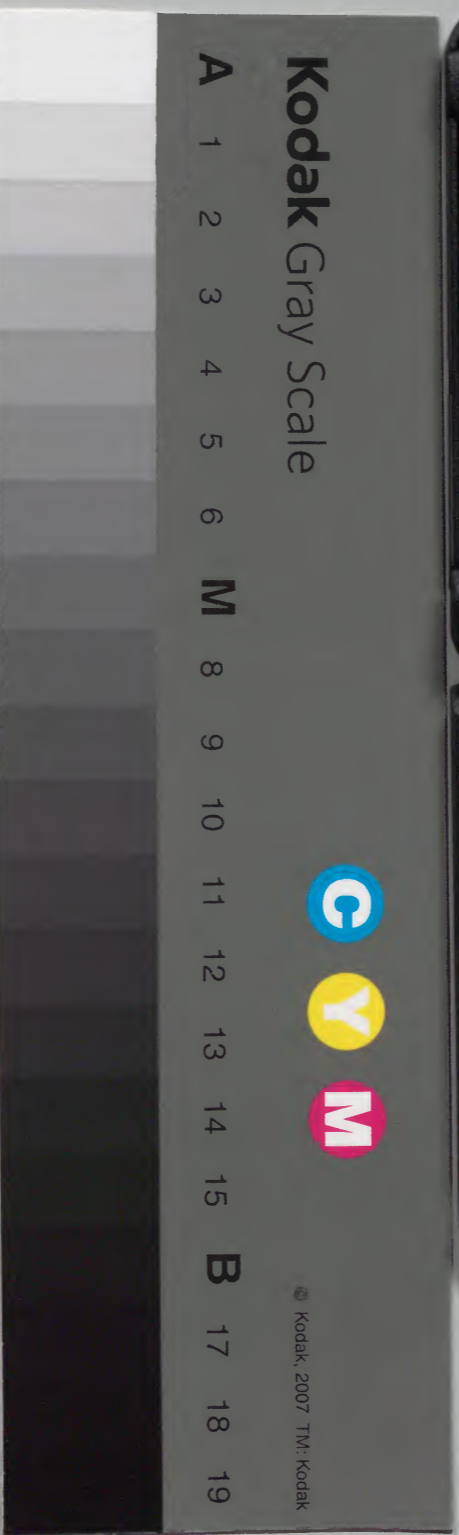
山東通志

卷九之二

內閣文庫		
番號	漢	3969
冊數	692 (285)	
函號	291	97

白 附 文 庫		
元	三	漢
二	九	書
一	六	
	九	
	二	
架	冊	號
(五八二)		

九



淺草文庫

惟城北有一水世謂之白狼水東北流非爾雅出前左之文
不得以為營邱矣今臨淄城中有邱在水城內周迴三百步
高九丈北降五丈淄水出其前故有營邱之名與爾雅相符
城對天齊淵故城有齊城之稱是以晏子言始爽鳩氏居之
孫伯陵居之太公居之又曰先君太公築營之邱郭景純言
齊之營邱淄水逕其南及東也非營陵明矣獻公之徙其猶
晉氏深翼居絳非謂自營陵而徙之也其外郭即獻公所徙
之臨淄城也秦齊有三齊臨淄為中齊平陸為左齊即墨為
石邱連稱管至父戊葵邱杜預註在臨淄是也鄆邑在縣
春秋莊公三年紀季以鄆入桓公臺在縣北三里魏孔子聞
于齊杜預註在齊東安平城魚里在縣城內陳遄臺在縣西五十
韶處在縣治南學宮之魚里在縣城內陳遄臺在縣西五十
二十年齊侯至自田晏子侍蕩陰里在縣治南門外有三士
于遄臺是也今名歇馬亭蕩陰里在縣治南門外有三士
齊城門遙望清節里在齊古城之北水經註北門外東北二
蕩陰里是也清節里在齊古城之北水經註北門外東北二
市景公欲易之而嬰弗更為誠曰吾生則近市檀臺在縣東
死豈易志乃葬故宅後人因名之曰清節里檀臺在縣東



山東通志

卷之九 古蹟

辰

左傳哀公十四年齊簡公飲酒于檀臺是也

莊嶽里

在縣治南街孟子畫邑城在所謂莊嶽之間也

西北三十里即澆中一名棘邑又名戟里世傳王蠋所居史記燕昭王令樂毅伐齊臨畫邑禁不入境孟子作畫風俗通

齊大夫畫氏邑

梧臺

在縣西北十五里水經註楚使聘齊齊孟子宿處也王饗之梧宮地有梧臺臺甚層秀東西

一百餘步南北加減臺

棘里亭

在縣西境陳桓子封于山于西有碑漢熹平間立此郡國志西安縣有棘里亭

今入

袁婁 在縣西境左傳成公二年盟于袁婁郡國志臨淄縣西有袁婁齊邑

臨淄城

即營邱

三十四年滅齊為郡治臨淄漢因之為齊郡治高帝封子肥于齊為王國即此隋復改置在故城西南周不及四里

安平城

在縣東十里即鄆邑齊封田單為安平君食邑于此漢置縣屬淄川國博陵有安平故此加東世祖封菑

川王子茂為平安侯水經註女水東北流逕東

安平縣故城是也城內有石槽世謂之石槽城

嚴磯

在縣南

漢史光武物色嚴子陵齊國上言

高陽郡城

在縣西北三十里有一男子披羊裘釣澤中是也

元魏置為郡後改

索頭城 在縣東南二十里女水南元魏慕

重合城

在縣北劉宋泰始中僑置

野觀臺

在縣治後明縣令王一槐建

修行里

在縣境唐太常少卿段成式之故居

博興縣

蒲姑城

在縣東南十五里柳橋村一作薄姑又作姑勞本殷侯國至周作亂武王滅之以封

太公後四世孫胡公遷都于此水經註城內有高臺春秋昭公二十二年齊景公飲於臺上曰古而不死何樂如之晏平

仲對曰昔爽鳩氏始居之季荊因之有逢伯陵因之薄姑氏又因之而後太公又因之臣以為古若不死爽鳩氏之樂非

君之樂即于是臺也又云濟水經薄姑

城北又東北逕狼牙固西而東北流也

奄城 在縣東北十里淮夷遂踐奄遷其

貝邱 在縣南境水經註繩水西歷貝邱京君于蒲姑即此也

邱左傳莊公八年齊侯遊于姑勞遂田于貝邱乾時在縣南即此後漢郡國志博昌有貝中聚史記作沛邱乾時左傳莊公九年戰于乾時杜預註時水在博

昌縣界岐流旱則涸竭故曰乾時

博昌城 在縣東南二十里同光寺社漢縣屬千乘郡水經註繩水又西逕樂安南博昌縣故城南應劭曰昌水出東萊昌陽縣道遠不至取其嘉名闕駟曰縣勢

處平故曰博昌又高昌城在縣西北漢縣屬千乘郡宣帝封

縣東北有博昌鎮董忠為高昌侯世謂之馬昌城水

經註濟水東北逕高樂安故城屬千乘郡水經濟水東北逕

昌縣故城西是也樂安故城南唐時徙博昌于此唐駱賓王與博昌父老

樂安故城南唐時徙博昌于此唐駱賓王與博昌父老利城

書聞移縣樂安故城廨舍邑居咸徙其地此其証云

在縣東南四十里漢縣屬齊郡水經註東高苑城在縣西南

濟水東北過利縣西是也今名利城社東高苑城會城泊之

東水經註時水西逕東高苑城而西注俗人過令側城南注

又屈過其城南是也按此乃晉置之高苑劉宋析置長樂縣

者也今名苑庄社

高苑縣 苑墻即今縣治殷武丁子封于宛春秋時齊桓公

世謂之馬廐灣在縣東南相傳齊千乘城在縣北二十五里

桓臺也桓公牧馬之區千乘城漢縣屬千乘郡以

齊景公有馬千駟得名水經漂水東逕千乘

縣二城間又云河水東逕千乘城北是也

縣屬千乘郡水經漂水東逕千乘城北是也

東北逕東鄒城北是也建信城在縣西北二十里漢縣屬千

水經漂水東北逕建信縣故城北是也狄城在縣西北二里漢縣屬千乘郡漢

信縣故城北是也記安帝永初二年改名臨濟水經

濟水東北逕臨濟縣南酈註縣故狄被陽城在縣西南境漢

邑也史記田單攻狄三月不下即此縣屬千乘郡武

帝封齊孝王子燕為被陽侯齊記博昌城西北五十里有南

北二城相去三十里隔濟水狄為北城南即被陽之故城也

鳳停臺在縣北二十五里漢宣帝時鳳皇停于濟川墟東南

晉書咸熙初以高苑濟川濟陽故城在縣西九十里唐景隆

墟封裴秀為侯國即此

元和中省按之當在鄒平界上

樂安縣 青邱在縣東北四十里清水泊齊景公田于青

寢臺在縣東北二十五里淄水逕其下齊景公遊於少

城在縣東北清水泊之西北漢縣屬齊郡水經註淄水東逕

側巨淀湖蓋以水受名也鉅定廣饒城在縣東北二十里

作巨澗又作巨淀再北為馬車瀆

封菑川靖王子國為廣饒侯水經註淄水東北逕廣饒縣故
 城是也隋改廣饒為千乘縣金天眷中復改為樂安雖兩用
 昔名皆琅槐城在縣東北一百里漢縣屬千乘郡水經註淄
 水入馬車瀆亂流東北逕琅槐故城南又東
 北逕馬井甲下邑在縣東北境水經註濟水東北至
 城是也甲下邑南東歷琅槐故城是也

壽光縣

斟灌城

在縣東北四十里舊志云夏帝相二十六
 年寒泥使其子澆帥師滅斟灌是也應劭

曰壽光縣有灌亭杜預口在縣東南斟灌國也寰宇記斟灌
 城亦名東壽光按水經注堯水東北逕東西壽光二城間則

此為紀城

在縣南二十五里瀾堯二河之間春秋紀國左
 傳莊公四年紀侯大去其國是也後為劇邑

臺

在紀城內高四丈餘水經注
 劇城之北側有故臺是也牟城在縣東北二十里舊志

偃遷之于牟平臧氏臺在縣西三十里水經注濁水北逕臧
 今寧海州是也臧氏臺西濁水者陽河也宋碑云是臧

武仲墓

豐城在縣西南二十五里與
 地記漢菑川國城也劇城即紀城漢置縣屬

國武帝封菑川懿王子錯為劇侯水經註巨洋水東北逕劇
 縣故城西是也爾雅七達謂之劇驂註云北海劇縣有此路

益城

在縣南七里漢縣前屬北海郡後屬樂安國水經注巨
 洋水東北逕益都故城東司馬宜王伐公孫淵北徙豐

人住于此城遂改名為南
 豐城也舊志作赤烏城

益都故城

在縣北一十五里漢武
 帝封菑川懿王子胡為

益都侯世稱王胡城按水經注云巨洋水逕益縣故城東又
 東北積而為潭枝津出焉謂之百尺溝西北流逕北益都城

俗呼為古瀾河者是也
 平望城在縣東北五十里漢縣屬北

平望城

海郡武帝封菑川懿王子嘗
 為平望侯水經注巨洋水東北逕望海

臺西東北流邑志云即平望故城也
 壽光故城在縣西北

壽光故城

六十里瀾
 水泊東漢縣屬北海郡光武封更始子鯉為壽光侯水經巨

洋水東北過壽光縣西酈註巨洋水自北益都城西北流而
 注于巨淀又自湖東北流逕壽光縣故城西是也邑志不詳

其址巨淀即今清水泊東有鹽城與斟灌城東西相對其
 為西壽光城可徵矣漢地理志壽光有樂望城在縣東二十

鹽官今鹽城之東有官臺義蓋取此
 樂望城在縣東二十

樂望城

里漢縣屬北

海郡宣帝封膠東王
 熙熙臺在縣治後北城上名

過宋臺

在

子先為樂望侯即此
 熙熙臺見齊乘創築莫考

南一十五里不詳所始邑志臺之東南二里許即晉龍驤將
 軍辟閭渾墓水經注云渾墓側有一墳甚高大時人咸謂之

安邱縣

杞城

在縣東北三十里州國所都酈道元云故夏

淳于春秋桓公六年州公如曹傳曰淳于公如曹度其國危

遂不復後為杞人所有杜預曰杞舊都陳留之雍邱桓公六

年遷都于淳于僖公十四年遷緣陵襄公二十九年又遷淳

于晉人全諸侯城之邑志云按隱公四年莒人伐杞取牟婁

其時杞已在東方矣淳于之遷當渠邱亭在縣南一里印臺

在春秋初年杞人遷而居之也渠邱亭在縣東北十八里相

其下有池即申公與渠邱祈嗣崖傳為杞子祈嗣處部邑

公立談處今有渠邱驛在縣西南春秋昭公五年莒牟夷

元年齊遷紀部即此牟邑以牟婁及防茲來奔此為牟邑

長城在縣南八十里安邱故城在縣西南十五里平山下即古

淳于城即杞城漢置縣屬北海郡水梧成城在縣西南六十

邑漢置縣屬瑯邪郡地風俗記曰朱虛縣東西十里有部

城亭故縣也後魏置平昌郡北齊廢郡置瑯邪縣隋改部城

唐省入餅城在縣南漢縣屬瑯邪郡武帝昌安城在縣西南

輔唐縣餅城封菑川靖王子成爲餅侯

屬高密國文帝封鄧襲爲昌安侯水經石泉城在縣西南六

注濰水北逕昌安縣故城是也隋省

高密國後漢併入昌安舊志蓋公故居在縣東四十里蓋公

作平昌城按平昌在諸城境

管公都 在縣西南四十五里昔魏平原華歆棄金坡在縣東

里一名堆金山相傳爲管鄭公鄉在縣東五十里漢鄭康成

寧與華歆劬園軍金處鄭公鄉故里水經所謂礪阜是也

今名鄭慈阜在營陵城南四十里魏孝子王修牟鄉城在縣

公店 慈阜墓所故以慈表稱又見陵墓下

隋開皇六年分昌安縣于牟鄉城

置牟山縣大業二年改曰安邱

諸城縣 諸邑 在縣西南三十里石屋山東北濰河之南春

秋莊公二十九年城諸及防文公十二年城

諸及鄆皆婁鄉城在縣西南境春秋昭公五年莒牟夷以牟

此邑也 婁鄉城 在縣西南境春秋昭公五年莒牟夷以牟

山之陰北流逕婁鄉城東入于濰此爲長城在縣南五十里

婁邑又縣東北柴溝社東南有防亭長城在縣南五十里

山而東入琅琊臺在縣東南一百五十里琅琊山下三面環

膠州界 琅琊臺 在縣東南一百五十里琅琊山下三面環

于琅琊是也山海經琅琊臺在渤海間琅琊之東郭璞註今琅琊在海邊有山崔嵬特起狀如高臺此即琅琊臺也琅琊者越王勾踐入霸中國之所都越絕書勾踐徙都琅琊起觀臺臺周七里以爲郡城即始皇之所築也遂登琅琊山大樂之六年滅齊以爲郡城即始皇之所築也遂登琅琊山大樂之作層臺于其上謂之琅琊臺臺在城東南十里孤立特顯出于衆山上下周二十里餘傍濱巨海秦皇樂之因雷三月乃徙黔首三萬戶于琅琊山下所作臺基三層層高三丈上級平做方二百餘步高五里刊石立碑盧敖故居在縣東南三紀秦功德邑志云今有御路遺跡

秦博士盧敖避難于東武城即今縣治漢縣爲琅琊郡治城外二城是也南城西漢所築東武城北城後魏永平年間築以置膠州至隋開皇五年改爲密州十八年改東武爲諸城縣至明省密州入諸城水經注

濰水過東武縣故城西北是也古城在縣城東南門外水亦曰東武殆城遷而仍襲舊名歟蘓子瞻守膠西與劉庭式循古城廢圃求杞菊食之諸縣城即古諸邑漢

卽此今各其地爲杞菊園

下廣七十步袤一百七十步漢置縣屬琅琊郡隋開皇間改爲豐泉縣平昌城在縣東北六十

縣屬琅琊橫城在縣東南四十里盧水之側漢縣屬琅琊郡地

水即盧昌城在縣東北三十五里昌侯水經註盧水西北

流逕昌縣故崑山城在縣西南六十里崑山之西七里漢縣

山折泉城在縣西南七十里諸莒之界漢縣屬琅琊郡水經

王子根爲折泉城陽城在縣北六十里漢城陽國涪水入焉

侯一作析泉城陽城在縣北六十里漢城陽國涪水入焉

有井與荆水通失物于井或于荆曹郟城在縣東南境漢曹

水得之有龍出入其井謂之龍臺曹郟城在縣東南境漢曹

於扶淇城在縣西北元魏置縣屬梁鄉城在縣東北門外一里餘

武芝盤城在縣北六十里城觀瀾臺在縣東北門外一里餘

郡芝盤城在縣北六十里城觀瀾臺在縣東北門外一里餘

瞻常遊於此超然臺在縣北城上一之西偏縣之北城上東

古蹟

三

寧八年蕪軾來守密州因于西城臺上創為棟宇以為大小

登眺遊息之所其弟為濟南司理寄題為超然臺云

營在縣東南七里一大營聯六小營將軍臺在縣東二十五里辛興社高二丈圍約百步寶臺在縣西鳳凰臺在縣西洪洪鄉大埠嶺上相傳

風臺在縣治南九十里望仙鄉

博山縣 夾谷 在縣東境左傳定公十年公會齊侯于祝其

云漢置祝其縣春秋夾谷地滕縣志云縣東北有祝其城泰

安州志云岳東南有谷里古夾谷也萊蕪縣志縣南三十里

連新泰縣界有夾谷峪左為龍門崖右為鳳凰山春秋之夾

谷即此淄川志云縣西南四十里甲山本名祝其山上為夾

谷臺金史志云淄川縣有夾谷山指此也水經註云舊說齊

靈公滅萊萊民播流此谷邑落荒蕪故曰萊蕪夾谷之會齊

侯使萊人以兵劫魯侯是也歷攷諸說當以水經註為近春

秋疏云使此萊夷望魯人不覺出其不意得間執之按此則

就谷用俘事密勢順較他處徐關在縣東境左傳成公二年

為有據耳備載之以俟博識齊頃公為晉師所敗自徐

關入印此長城在縣五里鳳凰山萊蕪故城在縣東萊蕪谷

一作齊關上度岳陽山而東內漢置縣屬秦

山郡水經汶水出萊蕪縣原山鄒註縣在齊城西南原山又

在縣西南六十許里又淄水出萊蕪縣原山註云淄水出縣

西南山下世謂之原泉東北流逕萊蕪谷屈而西北流逕其

縣故城南從征記曰城在萊蕪谷當路阻絕兩山間道由南

北門即此城也後魏地形志貝邱有顏神店鎮即縣治以顏

登州府

蓬萊縣 愷國 在縣境古侯國 田橫寨 在縣西北三里與蓬

萊閣東西相對西北

二回皆海相傳漢韓信破齊田橫東走于此明萬

曆癸巳因倭警調浙兵戍登設有城垣遺址尚存

東南九十里漢縣屬東萊郡武愷城在縣西與黃縣界即愷

帝封齊孝王子濞為牟平侯 愷城 在縣西蓬萊山因築城

齊蓬萊城在縣北一里漢武帝于此望海中蓬萊山因築城

治蓬萊鎮改曰蓬萊去望仙門在郡城內世傳漢武帝遣方

鎮南一里即今府治也

鯨城在縣南三十里羽山上相傳魏將田豫烏胡戎在縣北

百六十五里烏胡島上唐太宗貞觀二十年因征高麗置烏

胡大胡二戎後遂為鎮永徽中廢按通鑑太宗貞觀二十二年

年烏胡鎮將古神威將兵擊高麗註云烏胡鎮常置于海中

自登州東北海行過大謝島龜歆島淤島至烏胡島又三百

里北渡大謝戎在縣北海中三十里大謝抹直口在海東北

馬胡海大謝戎島上周迴一百二十步抹直口五里海濱

唐太宗命將張亮伐高麗泛海南還捨新開海口在縣北水

舟登岸而西曰抹直去後人因以為各新開海口城內宋慶

曆二年郡守郭志高奏置刀魚巡簡水兵三百戍沙門島備

禦契丹每仲夏仍居蠶磯島以防不虞秋冬還南岸此口即

舊屯刀魚備倭城即新開海口明洪武九年知州周斌奏設

戰艦之所備倭城登州衛置海船運遼東軍需指揮使謝規

以河口淺隘奏議挑浚繞以大城北砌水門以抵海濤南設

關禁以譏往來後以倭夷襲寧海而防禦倍嚴世謂之備倭

云城

黃縣萊子城在縣東南二十里古萊子國春秋宣公七

也齊乘地名龍門山峽之間鑿石通道極士鄉城在縣西北

為險隘土人曰萊子關路史謂即萊朱國

書孔融為鄭康成特立一鄉曰昔齊置士鄉越有君子軍皆

異賢之意也按管仲制國為二十一鄉工商之鄉六士之鄉

十五士鄉黃縣故城在縣東二十五里漢縣屬東萊郡謂之

輓粟起于黃睡是也唐先天元年析徐鄉城在縣西北五十

蓬萊之黃冠村別置黃縣即今治

郡齊乘云以徐福求仙為名也成大入城在縣東北二十里

帝封膠東恭王子煥為徐鄉侯

公孫淵築此城以運糧儲寰宇記中郎城在縣城東郡國志

云今新羅百濟往還常由于此

郎將石開築此城以防海故名寰宇記後魏武定元年牟州

分東萊縣于黃縣東一百步中郎故城置東牟郡是也牟州

城在縣東南十五里馬嶺山高齊天保七年寶花臺在縣東二

宮西

福山縣

牟城

在縣西北三十里古之采故跡

在縣東北三

十五里之采

山上史記秦始皇二十九年登之采射殺一巨魚漢武帝太始三年幸瑯邪觀成山登之采

稱萬歲皆八角海口

在縣西北四十里宋淳化四年遣陳靖此地也

棲霞縣

嶠夷

在縣東北二十里以峽嶠山而名尚書分命義仲宅嶠夷曰賜谷寅賓出口禹貢云嶠夷

既畧陽疇鎮

即縣治今睡黃故域唐為蓬萊之陽是也

招遠縣

光州城

在縣西北三十里元魏所置之東曲成縣也孝昌四年分青州置光州治於此

家城

在縣東北二十里相傳宋潘美於此築城禦寇

萊陽縣

古城

在縣西南四十里世傳齊侯滅萊時所築

黃土臺

在縣西南八十里相傳秦始皇

築臺以望仙

昌陽城

故城有三一在縣東七十里昌山之陽漢縣屬東萊郡宋時在文登界內寰宇記云在文

登西南三十里是也一即今之縣治晉初廢昌陽入長廣縣元康八年於故城西七十里復置昌陽屬長廣郡舊志云萊

陽縣城晉元康所築是也一在縣東南二十三里隋大業間築唐永徽中為水所圯寰宇記所謂廢昌陽城是也

盧城

在縣南境漢縣屬膠東國寰宇記云今縣兼有長廣挺觀陽鄒盧之地按邑志云縣南七里有胡城疑即此

也挺城

在縣南七里漢觀陽城在縣東三十里漢縣屬膠東國應劭曰在觀水之陽故名

長廣城

在縣東五十里漢縣屬瑯琊郡漢志註云有萊山萊王祠羲養澤在西是也寰宇記高齊天保七年因長

廣郡自膠東移入中郎城復移長廣縣于膠東城此城遂廢按邑志云縣西七十里長清山東南有長廣城蓋指膠東之

故址胡城在縣南七十里唐時置戍于此

寧海州

雁城

在州東三十里漢縣屬東萊郡漢志註云有之采山聲洋丹水所出東北入海齊乘云唐

武德六年於此置清陽縣後廢入文登城對之采山臨清陽水故名清陽即漢志所謂聲陽是也一名陽庭城按舊志入

文登縣

育犁城

在州東南八十里漢縣屬東萊郡齊乘云在濼港水側其地良沃故名

文登縣

賜谷

在縣西六十里相傳為帝堯命羲仲賓日處

齊康公城

在縣南三十五里宋

村東齊田和遷其君海上食一城一牢即其地也城內有天

地壇通址各方一丈五尺舊志入寧海州云在州東十里

召文臺 在縣東北一里文登山下寰宇記始皇東遊 東牟城

在縣西北十里漢縣屬東萊郡高 鄭康成隱居 在縣西四十

后封齊悼惠王子與居為東牟侯 鄭康成隱居 里長學山下

相傳漢鄭康成栖隱于此 文登營城 在縣東十里 五壘島城

教授生徒有書院遺址 元真島城 在縣東南 竹島城 在縣東

在縣南 遠島城 在縣西 元真島城 一百里 竹島城 南八十

里按元真一作延 真海中山詳海防

海陽縣 夙敬亭 在縣西北三駕山下漢時 高麗戍 在縣西

記魏司馬懿討遼于此置戍故名金 中郎城 在縣西北境世

時因舊址築以防海今名行村寨 將石開防 海所築

榮成縣 不夜城 在縣西十餘里春秋時萊子所築齊地記

夜為名漢縣 屬東萊郡 秦東門 在縣東成山巔秦丞相李斯 望海臺 在

東海濱相傳秦 石柱 在縣東海中世傳始皇造橋觀日出處

皇築以望海 相望有石柱二出沒波中齊記 云始皇欲渡海立此石標之

萊州府 掖縣 過亭 在縣北境夏寒泥 沙邱城 在縣東北相傳

鮒 在縣北境齊景公所 望海臺 在縣西北十里秦始 盤石 在

北五十七里北臨大海有一盤石方圓五步上有汗樽狀若

石盞故老相傳云秦始皇於此鑿盞以盛酒醢祈祭百神見

寰宇 丹霞壁 在縣東四十里聖水頭周圍山勢峻拔有石刻

掖故城 即今縣治漢縣屬東萊 臨朐城 在縣北二十三里漢

云齊郡既有臨朐而東萊又有此縣蓋各以其 曲成城 在縣

所近為名也漢志註有海水祠即今之海廟

六十里海濱漢縣屬東萊郡漢志註有參山萬里沙祠高帝封蟲達為曲成侯晉改曲成元魏析置東西曲成縣此為西

曲成當利城在縣西南三十六里漢縣屬東萊郡水經膠水隋省當利城又北過當利縣西北入于海是也北齊廢隋復

置唐省陽樂城在當利故城北陽石城在當利縣故城東漢入掖縣

志云當利縣東有陵石城成帝封膠東三山臺在縣北五十里漢武帝築

共王子慶為陵石侯陵即陽字之誤也臺北望海萬里沙在縣東北三十里夾萬歲河兩岸沙長三

中三山萬里沙在縣東北三十里漢書郊祀志武帝封元年大旱禱

萬里幸臺在郡城內武帝東巡訪燕臺在縣東北一里演武沙以掖城為青州曲臺城在郡城北唐初置治因置此臺

平度州即墨故城在州東南六十里齊舊邑史記蘓秦曰樂毅于此城北數里有樂毅城相傳為毅攻即墨時所築齊

田市為膠東王都此漢縣屬膠東國城旁有康王城景帝子寄膠東康王之故下密城在州西五十里膠河西漢縣屬膠

封也俗名朱毛城東國光武封賈復為膠東侯此其食邑水經註膠水東北逕下密縣故城又云濰水東北逕下

密縣故城西是也又漢宣帝祠三戶山于下密今城東有三戶平度故城在州西北六十七里漢縣屬東萊郡武帝封菑

縣歷土山注于海海南土山以北悉鹽坑相承修煮不輟北眺巨海杳冥無極天際兩分白黑方別所謂之溟海者也

盧鄉城在州西北五十里漢縣屬東萊郡城東南有豁口膠東城在州城內晉置膠東縣水經註膠水東北逕公沙穆故

居在州北十八里公沙山下烈婦臺在州東南沾尤河西一漢公沙穆居此有公沙石

謂之貧女臺仙人臺在州東北八十里青山下列仙傳膠東婦王氏築世

可登陟見寰宇記即此也其臺四絕不

濰縣禹王臺在縣北六十里大禹斟亭在縣西南五十里舊志以為夏

侯斟鄩氏之國左傳寒浞使子澆滅斟灌及斟寒亭在縣東北三十

郭氏杜預註北海平壽縣東南有斟亭是也

古蹟

里左傳云寒泥伯明氏之後杜預伯夷待清處在縣西十五

云寒國北海平壽縣東寒亭是也今昌樂臨淄俱有營邱詳見臨淄縣

下節女孝蹟在縣西北二十五里節女山上郡國志齊湣王

此山平壽城即今縣治本商周故邑漢置縣屬北海郡後桑

犢城在縣東南三十里麓臺在縣西南二里漢公孫弘讀書

泉西下密城在縣西二里半隋開皇三年罷北海郡置下密

密治于州西二里半東下密城在縣東四十五里隋開皇七

世謂之東下密縣也

昌邑縣密邑在縣東南境春秋隱公鄆城在縣西三十里

元年齊師遷棠鄉在縣南八十里甘棠社左傳襄公六年圍

夫子將復為發伯牛埠在縣西北五十里又東有閔子騫

昌城在縣西北二里今治乃古城之東南一隅齊景公封晏

軫為都昌侯水經濰水東北逕都昌縣東又東北入於海鄆

備持的突密鄉城在縣東南二十五里即密邑漢置縣屬北

經註北逕平城亭西又東北逕密鄉亭西應劭曰淳于回馬

坡在縣東山下都昌侯朱博陸聚在縣西四十里濰水東岸

北海顏師古曰蓋四知臺在縣城東北角漢楊震為東萊太

鄉聚之名非邑也按楊震辭金為山陽郡之昌邑此鄭公鄉在縣南一百二十

本都昌至宋建隆三年始改今名鄭公鄉里漢北海相孔融

為鄭康成特立一鄉大小營城在縣南五里相傳砦亭城即

膠州

介國

在州西南東方夷國春秋僖公二十九年介葛盧來朝是也

尤涉亭

在州西南

五里計斤城

長城

在州南一百二十里大珠山嶺齊長城自平陰防門東逾泰山穆陵至大珠山海濱

而止詳見

韓信道

在州西北二十里漢韓信追田橫于即墨假道于柏欄將軍處

被城

在州西南

七十里漢縣

邾城

在州西南境膠水之東漢置膠水經邾縣邾郡文屬邾邾郡

城西黔陬城

在州西南七十里即介國漢置黔陬縣邾郡故是也

之東西二城水經註膠水

計斤城

在州西南七里漢志註莒北逕西黔陬城東是也

介根又曰介亭左傳襄公二十四年伐莒侵介根是

也漢置縣屬邾邾郡今有兩塔對立曰東西計斤

在州西南五弩山北漢縣志在茲鄉屬邾邾郡武帝封膠東王子延為祝茲侯水經註膠水經祝茲縣故城是也

生村

在州西北七里漢庸生

石室

在州南九十里大珠山之陽晉高士陳仲舉隱于此

膠西城

在今治西南一里

隋置縣元置膠州

高密縣

朱晏城

在縣東南三十里即晏平仲為齊相所食邑

涼臺

在縣西南五十里齊王避

暑於此

龍且城

在縣西南五十里楚將龍且築以屯兵救齊

韓信壩

在縣西五十里舊志信與

楚將龍且夾維水而陣囊沙壅水于此有石壩二行水流過

壑溝以洩之

高密故城

在縣西南四十里漢縣屬高密國明帝封

城夷安城

在縣東南十五里北城社漢縣屬高密國明帝封

省于北齊隋復置在夷安城東南二十里今名故縣社唐武

德二年移治義城堡六年復遷夷安城寰宇記云縣理之東

寰宇記偏西北十餘里城郭壇壝皆元時所建齊乘指今治

遷自元初可徵矣

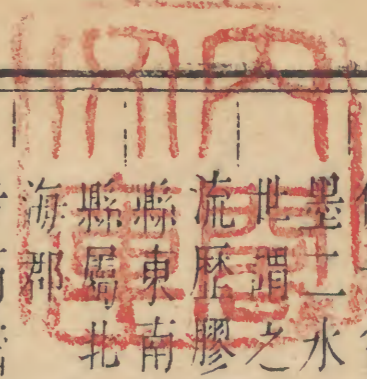
柜城

在縣南三十里漢縣屬邾邾郡

稻城在縣西南五十里漢縣屬邾邾郡齊乘云高密西南

高陽城

在縣西北



縣屬邳郡成帝封淮陽王孫並為高陽村在縣東南三十里膠
 侯一名膠陽亭隋大業末廢今有高陽村在縣東南三十里膠
 世謂之水之問土人呼為朱晏城云即晏平仲所食邑也墨水
 流歷膠陽縣注于膠水之左東北為夷安潭風俗記曰淳于
 縣東南五十里有膠陽亭故縣也按此則膠西當作膠陽漢
 縣屬北鄭康成故里在故稻城旁郡國志稻城亦謂之鄭城
 海郡鄭康成故里康成故宅在此後漢書孔融為北海相
 告高密縣為康成特立一鄉曰鄭公鄉廣開門衢令容高車
 號為通德門史承節祠碑云比商山之四皓鄉曰鄭公類東
 海之千公門稱北齊高陽城在縣北三十五里齊天保七年
 通德即指此也置今為高陽村見寰宇記邑志
 目為夷安義城堡在縣西北二里唐
 城誤也武德初置縣于此
 即墨縣鈞臺在縣北六十里沽水上相傳姑尤在縣西北
 之東界左傳聊攝以明堂故址在縣西南三十八里女姑山
 東姑尤以西是也北漢志註不其縣有明堂武
 帝所田橫島在縣東北一百里齊田不其城在縣西南二十
 造橫率五百餘人棲于此七里一作不期

漢置縣屬邳郡武帝太始四年在縣東北五十里臯虞城漢縣屬邳郡武
 帝幸不其是也晉于此置長廣郡在縣東北五十里臯虞城漢縣屬邳郡武
 帝封膠東康王壯武城在縣西六十里古夷國漢置縣屬粥
 子建為臯虞侯壯武城在縣西六十里古夷國漢置縣屬粥
 熟城在縣東南八里鄭康成教授處在縣東南四十五里不
 教授不其山下井中生草大如鼈葉長其山下三齊記鄭康成
 一尺餘堅韌異常土人名曰書帶草

武定府

惠民縣 厭次城本漢縣名故城在陵縣之神頭鎮又陽信
 嶺城者則晉與元魏之厭次也北齊廢厭次隋開皇中復置

至唐貞觀中置棣州于厭次縣縣為附郭隨州以遷一徙于
 陷棣州在縣東南四十里此唐之厭次也再徙于古城在縣
 東南六十里此五代之厭次也三徙于喬家莊即今治乃宋
 元之厭次也城內東察院本厭次故治中有史良臣縣棣州
 廳題各記明治凡州不設附郭洪武元年省厭次入州棣州
 城州凡三徙一在縣東南四十里唐貞觀中置棣州于厭次
 城縣即此城外周九里內惟一里土人謂內陞為王府紫城

蓋唐歷封其子為棣王者四故云西北有通天臺東南有闕
 雞臺城南暨東距土河各十二里唐太和二年大水壞棣州
 城五代時華溫琪為棣州刺史徙新州以避河患世名故治
 為陷棣州一在縣東南六十里即華溫琪所遷也城周九里
 南距大清河西暨北距土河各僅一里宋大中祥符中河北
 轉運使李士衡奏徙今治世名故治為古城今治本陽信界
 之喬氏莊城中突 蛤 螫 鹽 池 在縣南境唐書棣州有蛤螫鹽
 起處名喬子頭 池歲產鹽十萬斛李真卿以棣
 州入朱滔獨蛤螫為李納所據以專其利後 謝恩臺 在縣北
 棣州入王武俊納乃築壘以守謂之三泆云 謝恩臺 三里相
 傳為謝金章 駐驛臺 在縣北一百里八方泊明宣 鷄鳴臺 在
 宗賑恤築 駐驛臺 宗親征漢王高煦駐驛于此 鷄鳴臺 縣
 治正衙後 圃井南

青城縣

青城鄉

在縣南境本漢梁鄒縣地金天興間始置
 青城縣尋廢元太宗七年復置明洪武二

年省入鄒平齊東十四年再復仍割鄒平二鄉武定二
 鄉齊東四鄉以廣之其自鄒平割入者青城鄉其一也

陽信縣

陽信故城

在縣西南五里漢縣屬渤海郡高祖封
 呂靖為陽信侯水經屯氏別河東北逕

陽信縣故城南是也今有截河舖隋置棣州治陽信即此俗
 名城子務按邑志西北有博昌千乘二城本之寰宇記攷元
 魏地形志樂陵郡領縣四次曰陽信註云治陽信城此漢屬
 渤海之古陽信也又有樂陵郡領縣五首曰陽信註云有千
 乘博昌二城此則劉義隆于故千乘地置郡而魏因之者富
 也千乘本在博興樂安之間于此何預舊志沿誤今正之
 平城 在縣東南四十里齊乘云張安世子延壽徙封之邑水
 經云商河東北流逕馬嶺城西北而流屈而東注南轉
 逕城東又東北逕富平縣故城北分為二水入海即此富平
 也按西漢富平明帝改為厭次其故城在陵縣東北二十里
 相距甚遠不應在此豈張之故封本陳畱之富平徙邑于此
 仍其故號歟城與舊武定州接壤州志云富平城在州東四
 十黃巾寨 在縣東南二十五里相傳為漢東 邵城 即富平城
 里黃巾寨 郡太守曹操追擊黃巾賊于此 邵城 晉邵續與
 段匹碑弟文鴛合兵攻石勒中兵于此故名 馬嶺城 在縣南
 即今之桑落墅也元魏志註城中有鐵柱神 馬嶺城 欽風鎮
 之南商河故瀆所逕水經註城在河曲之中是也晉為厭次
 治元魏因之宋大中祥符中遷棣州于陽信南界喬氏莊而
 置陽信于厭次
 故城亦此也

海豐縣

無棣

在縣西北境管子所秦臺

在縣東北五十里相傳始皇望仙所

築千童城

在縣西南境寰宇記秦始皇遣徐福將童男女千人入海求蓬萊不死之藥築此城以居之漢置縣

屬渤海郡水經註無棣溝東南逕千童縣信城在縣北十里故城東是也今樂陵有千童鄉亦故縣地

形如磬折而缺其西南今名信城里舊志云韓信下齊所築又縣北八十里廣武城云李左車所築又縣北三十里有

龍且月明沽在縣東北寰宇記云西接馬無棣城在縣西北二十里五

代周置保順軍宋移無棣縣治此元為東無棣縣西無棣在直棣慶雲縣境內

樂陵縣

燕雷城

在縣北境郡國志云即齊桓公割地與燕處管子謂桓公曰北伐以燕為主反其侵

地柴夫吠狗是重合城在縣東南境漢屬渤海郡今謂之也註云二邑名重合鄉又縣西為千童鄉城見海豐

縣樂陵故城在縣東南二十里漢屬平原郡水經商河東下樂陵故城是也元魏永平中徙治于縣

東五十里唐貞觀中徙于咸平鎮東鄉城在縣境見後兩津明洪武中徙于富平鎮即今治

城在縣西南隋置縣以河為福城在縣西北唐貞元中名唐貞觀初省入樂陵淄青所守福城也

商河縣

枋城

即今縣治齊之麥邱邑漢置枋縣屬平原郡文帝封齊悼惠子辟光為枋侯亦曰枋鄉城

水經河水東北逕枋鄉是也邑志云隋開皇十六年於枋故城置商河縣唐武德中築城周三里許蓋即其遺址也寬

河鎮

在縣東三十里鎮在商河之北馬頰河之南

鳳臺

在縣東南三里相傳昔有鳳儀于此王彥章

城在縣東南二十里相千戶營城在城東北四十里城周四傳為梁王彥章所築

築所

濱州

段臺

在州城西北隅不詳所始茅焦臺在州城東北隅世傳

為茅焦隱所土秦臺在州東北十里一名蒲臺水經註長聚人建祠其上溝南海側有蒲臺臺高八丈方二百步

三齊略記曰厭次東南有蒲臺秦始皇東遊海上于臺下蟠蒲繫馬至明歲生蒲縈委若有繫狀似水楊可以為箭寰宇

記云始皇築之以望海視渤海城在州東四十里唐垂拱中蓬萊宮今東去海三十里

置渤海縣天寶中以地鹹鹵遷于李邱村即大營城在州西
今治也後周世宗於縣置濱州明時省縣入里金人屯
兵所築

利津縣 **渠展** 在縣北濱海境古置鹽官所也管子齊有渠
入海處可煮鹽之所也寰宇記海畔有一沙阜高一丈周圍
二里俗呼為鬪口淀是濟水入海處海潮與濟相觸故名今
淀上有井可食海潮雖大淀終不沒百姓于其下利津故城
煮鹽按之邑志今縣北七十里豐國鎮鹽場是也

在縣東門外大清河東岸隋以廢涇沃縣地置 **鐵門關** 在縣
永利鎮金明昌間升鎮為利津縣此其故址也 **鐵門關** 在縣
十里豐國鎮金置鐵門關明置 **烟火臺** 在縣東南 **黃蘆臺** 在
千戶所以資防禦有土城遺址 **烟火臺** 在縣東南 **黃蘆臺** 在
北三 十二里

雷化縣 **官竈城** 在縣東七十里與利津接界城延袤三十
遊海上所築城中有棘刺皆向上人呼為順王棘有古井七
十二惟臺上一井味甘列土間有一鐵櫃微露掘之即隱少

頃復 **聚仙臺** 在縣治東 **龍臺** 在縣東郭外高 **南臺** 在縣東南
見 北五十步 三丈圍五之 十五里高

五北臺 在縣東北十五 **招安鎮** 即縣治宋慶曆中升招安鎮
丈北臺 里高與南臺同 為縣金明昌六年更名

蒲臺縣 **涇沃城** 在縣東南境漢置縣屬于乘郡水經河水
酈註津在涇沃縣故城南地理風俗記曰于乘西北五十里
有大河河北有涇沃城故縣也元魏改為後部亭俗名古輔

城寰宇記隋開皇中改蒲臺縣以縣北 **三姑臺** 在縣東南二
蒲臺為名按蒲臺即秦臺今屬濱州境 **三姑臺** 在縣東南二
女守貞終身以養其父各 **古城** 後魏地形志濕沃 **龍居店** 在
築一臺至今鼎峙詳列女 **古城** 有延鄉城后父城 **龍居店** 在
東五十里相傳宋太 **石門** 在縣東二十里元戴貞孝 **雙臺** 在
祖微時潛居于此 **石門** 義之門也今其下為桑田 **雙臺** 在
東二十里許明天啓間築俗 **點軍臺** 在縣東北又一大臺

名雙臺高一丈圍十餘丈 **點軍臺** 在縣東南十二里

沂州府

蘭山縣 **鄆城** 在縣北十五里古鄆國禹後左傳昭公十八
年邾人襲鄆是也唐李百藥父與友人共讀

徐陵文有刈邳邪之稻之語歎不得其事百藥進曰春秋邳子籍稻杜預謂在邳邪客大驚號奇童即謂此也一名啓陽

春秋哀公四年繪城在縣西南一百二十里中邱城在縣東北三十里

沂水南逕中邱城西是也漢諸葛亮居此又謂之諸葛城祝邱城在縣東南五十里春秋桓公五年向城

年伐莒取向杜預註東海承縣東鍾離城在縣西南一百二十里春秋成公十年

五年會吳於鍾離即此郡國志穆公城在縣西北九十里青

城為楚將鍾離昧所築故名

所築東有九女墩邱城在縣東北四十里故縣社魯邑隣開

西有石門盆泉

移縣蘭陵城在縣西南一百三十里荀卿適楚春申襄賁城

今理蘭陵城若以卿為蘭陵令是也漢縣屬東海郡

在縣西南一百二十里與鍾離城相對漢縣屬東海郡獻帝

封劉虞為襄賁侯水經沂水東過襄賁縣東是也鄆註魯連

子稱陸子謂齊潛王曰魯費之衆臣甲舍于襄賁是也又曰

桑賁水出襄賁縣東注沭濱齊乘云俗訛作鑿城鑿與柞通

今有柞城在縣西南七十里開陽城即邳國之啓陽也漢置

合之水經註為近併志之

諱更名開陽水經沂水南過開陽縣東是也東漢置邳邪國

寰宇記云邳邪王京徙都開陽漢官儀曰洛陽城南面東第

一門門始成夜有一柱來止樓上開陽利成城在縣東一百

漢縣屬東海郡武帝封城陽共王子釘為利成侯水經註武

陽溝水東出蒼山山上有故城即古利城矣其城因山為基

水導山下西北流又繪縣城即繪國漢置即邱縣祝邱也漢

置縣屬東海郡水經註沭水南經即邱縣臨沂城在縣北五

即此闕駟曰即祝魯之音蓋字承讀變矣臨沂城十里今之

臨沂社是也漢置縣屬東海郡元魏置沂州屬邳邪郡水經

註沂水南逕臨沂縣故城東是也寰宇記臨沂故城南三里

有王導魏其城在縣東北境漢置縣屬邳邪溫水鄉在縣東

故居魏其城郡高帝封周止為魏其侯

里漢昭帝封劉二疏城在縣西南一百五十里即今之羅滕

安為溫水侯

北有散孝子里在縣北二十五里孝感王右軍故里

金臺在縣北

河側晉王祥卧水處也

古蹟

是

之西南

之東

晉元帝渡江臨沂王氏皆從之南遷右軍故宅捨為梵小營舍今之普照寺是也寺旁為右軍祠有晒書臺澤筆池

城在縣東北境齊乘晉王僧辯城在縣東北四十里寰宇記元帝之發千戌營也

蘭山故城在縣南八十里唐武德康王城在縣東五十里前

射箭臺下有康舜歌城在縣西鄧王城在縣西南八十

城在縣西南六十里

郟城縣禹王臺在縣東北十里安塢穴下一名釣魚臺按

而行峽間有山口池相傳神禹所鑿沫水由三十六穴湖灌

此峽口一支南流達海一支西流會沂恐注沂勢急仍築臺

以堰之及明中葉因寇脩拱極門毀臺取石臺下得古劍一

中有小池荷葉遊魚不解所自臺既平沫水漲發屢為邑害

國朝康熙二十四年題准羽畎在縣東北七十里羽山下禹

建壩斷其西流沫患乃息羽畎貢蒙羽其藝又曰羽畎夏翟

卽此山也山海經其下多水其上多雨無草木有蝮魚郭璞

註云卽縣所極處上有二泉匯為羽潭左傳所謂其神化為

黃熊入于羽郟故城在今縣北廢城古郟子國春秋襄公七

淵者是也年郟子來朝是也城之東北隅有郟子

遺址問官聖蹟縣治西北道旁有碑曰問官故里縣東南

里有傾蓋亭皆遊曾子故蹟在縣西北七十里磨山郟縣故

城卽古郟國城內漢置縣勇士亭在縣境漢書地理志郟有

于公宅在縣西十里漢于公為獄吏嘗自言曰吾治獄多陰

名高紅花埠在縣南四十里寰宇記梁天監二年僮縣人張

費縣顓臾城在縣西北八十里蒙山之陽古顓臾國太

固城古鄆城在縣西北七十里古鄆伯國後為魯邑左傳僖

武子便南遺為宰始城焉城內有季密如亭在縣西北境春

桓子井相傳桓子穿井得殯羊卽此秋閔公二年莒

人歸共仲及密杜預台亭在古鄆城之南左傳襄訪城即今

註費縣有密如亭公十二年莒圍台即此訪城縣治

春秋隱公八年鄭伯請釋泰山之祀而祀周公使宛歸泰山

之祊而易許田杜預註曰祊鄭祀泰山之邑也在瑯邪費縣

東南後漢志費有祊亭寰宇記漢置費縣後魏移治祊城經

再從而復歸于祊今縣之外城即故祊城也邑志以陽口城

為祊城在縣東北二十許田城在縣東境涑河之南鄭以祊

五里詳費縣故城下易許田魯與之易而仍以許

田名城所未詳也武城在縣西南八十里關陽川之旁春秋

土人訛為許由城襄公十九年城武城杜預註在太山

南武城縣昔子游所宰即此邑東陽城在縣西南六十里東

曾子居武城亦此詳闕里志陽村呂氏春秋夏孔

甲遊田于東陽荇山即此又北為五梧城左傳哀思聖鄉在

公八年晉師伐武城克東陽而進舍於五梧是也縣

西南六十里曾子山昔曾澹臺故居在縣西南九十里關陽

子居此山上有曝書臺鎮澹臺滅明世居于此

有澹臺輿城在縣西境魯邱輿邑原孝屯在縣西北一百一十

臺橋輿城司馬牛之所葬也原孝屯里相傳為原憲故居

一名原石門在關陽老萊故居在縣西北八十里蒙山下高

憲城鎮西衣緇飲水墾山播費縣故城一在薛峒一在陽口山漢置縣

太初二十年移治祊城復徙于薛峒周徙陽南城城在縣南

漢縣屬東海郡後漢屬太山郡晉曰南武城史記南武陽城在縣南

于莒是也一為魯之莒父邑春秋定公十四年城莒父及霄
又子夏為莒父宰是也惟此為古莒國之莒一云即魯之莒
父邑今州治西向城疑即此也今蘭山縣有向城鎮見左傳
南有于夏祠

宣公四年取茲亭縣東北有茲亭即春秋防茲之茲邑也
向杜預註在州境莒邑左傳昭公樂毅壘在州東南壘上舊志云樂毅
十年伐莒取鄭是也

堅守毅攻圍不下退九里而為壘長城在州東北一百二十
今十里舖之護水堤其遺址也
南絕浯水過卧牛城又莒縣故城即今州治本莒國漢置縣
南傍高華嶺入諸城境

侯章于此水經沐水東南過莒縣東鄆註其城三重並悉崇
峻惟南開一門內城方十二里郭周四十許里無知之難小
白奔焉樂毅攻齊守嶮全國列女傳齊人杞梁殖襲莒戰死
其妻哭于城下七日而城崩即此漢桓帝延熹二年宗資發
五陽郡兵討泰山賊平之五陽謂

城陽南武陽開陽陽都安陽也靈門城在州東北一百二十
漢志註靈門縣有高乘姑幕城在州東北一百六十里商侯
山壺山浯水所出是也

屬瑯邪郡水經註浯水東北經姑幕縣故城東縣有五色土
王者封建諸侯隨方受之禹貢徐州厥貢惟土五色是也地
在諸莒之交博物記濰水入城東南五里有公冶長墓元魏
地形志姑幕有荆台山今山與墓皆在諸城縣西北境邑志
云去姑幕城五里齊乘

以為即今之石埠城也箕城在州西北九十里以箕屋山得
荒王子文棹城在州南七十里即古向城漢置縣屬瑯邪郡
為箕侯棹城漢志註云夜頭水經棹城南至海是也夜頭水
一名向水故有高廣城在州南境漢縣屬瑯邪郡宣帝封城

向城之目矣高廣城陽荒王子勲為高廣侯寰宇記云新
山亦瑯高鄉城在州東南七十三里漢縣屬瑯邪郡宣帝封
琊所屬城陽惠王子休為高鄉侯齊乘以為即今之

十字路碎陽城在州西南境今之葛溝古葛陂水也水經註
碎城南世謂之碎陽城也武帝封城陽共王子曹公城在州
壯為碎陽侯其水於邑積以為陂謂之碎陽湖曹公城在州
十里齊乘云魏武征陶孝子靈跡在州北一百里唐孝子孫
謙所築今日五花營

蒙陰縣 顓臾 魯附庸國古城在費縣蒙山之陽蒙陰乃堂
其北境今有顓臾祠在縣西南嶮咽下

古蹟

七

阜 在縣西三十里春秋莊公九年鮑叔受管仲及堂阜而脫

之杜預註東莞蒙陰縣西北有夷吾亭乃鮑叔牙解管仲

榘楷處即古堂阜也水經註桑蒙陰故城在縣西南十五里

泉水又東南堂阜水入焉即此蒙陰故城漢縣屬泰山郡春

秋哀公十七年盟于蒙杜預註古蒙陰城是也水經註桑泉

水又東南逕蒙陰縣故城北今謂之西城子又一城在縣東

十里綿山下為東城子晉之蒙盧城在縣東北一百二十里

陰城也晉志蒙山在其東南盧城盧峒山下漢縣屬城陽

國水經註盧川水經城陽盧縣故蓋縣之鐵城在縣東四十

盧上里也漢書作慮金于此置盧固縣里未詳所始

承宮故居 在縣南五里蒙陰山下漢瑯琊承宮避亂此山立

性好仁不與物競人有認其黍者捨之而去見水

經註

沂水縣 陽國 在縣境古陽國春秋閔

公元年伐莒取鄆昭公元年取鄆十三州記云魯有東西二

鄆昭公所居者為西鄆在東平郡莒魯所爭者為東鄆即此

縣是也水經註京相璠曰姑幕縣南四十里員亭故魯鄆邑

郡國志東莞縣有鄆亭今在團城東北四十里猶謂之故東

莞城 紀峒 在縣西北七十里相

南去縣八十里許城有三面浮來 在縣北邳鄉之西浮來山

而不周于南俗謂之半城 穆陵關 在縣北一

之山春秋隱公八年盟于浮來即公 防城 在縣

來山也在邳鄉西故號邳來之間

庄 在縣西北八十里閔公山上相傳為閔子避地

境春秋莊公二十九年城諸及防又長城 在縣北九十

會于防杜預註蓋縣東南有防城 五里太平社

在縣西北七十里齊陳仲子兄戴食邑于此漢置縣屬太山

郡景帝封王信為蓋侯水經註沂水東逕蓋縣城南是也隋

開皇十六年于此城置東莞城 即今縣治本鄆邑漢置縣

安縣俗誤以為東莞故城屬瑯琊郡武帝封城陽共

王弟吉為東莞侯魏黃初中立為東莞郡寰宇記本漢東莞

縣城南燕于此置團城鎮去東安郡三十里城正圓因名團

城隋開皇十六年改為沂水縣按此則縣治即屬東安城 在

百二十里本陽國漢置縣屬城陽國漢書明帝東巡幸陽都
 註陽都故城在沂水縣南邑志以為即今之葛溝鎮也按水
 經註沐水南與葛陂水會又南過陽都縣東沂水南逕陽都
 縣故城東又南與蒙山水合是陽都當在葛溝之南蒙山下
 口之薛臺在縣西一百里俗呼五壇在縣北一百二十四里
 北也薛臺薛王臺不詳所始沂山之東晉義熙中劉
 裕北伐南燕于此立壇以祭五帝

日照縣 姜公臺 在縣東北二十里去東海里許博物記太
 公呂望所出有東呂鄉又鈞于棘津其浦

存今**海曲城** 在縣西十里漢縣屬瑯琊郡漢志註云有鹽官齊
 乘海限塞山有此一曲故名宋元祐二年置日照

鎮金置縣石曰營在縣東二十里石劉勰故里在縣西八十
 至今因之石曰營白所軍屯有石城

梁東宮舍人劉李睦營在縣西北九仙山相
 勰之所居也傳李睦常軍于此

泰安府

泰安縣 周明堂遺址 在縣東北四十里古帝王巡狩朝諸
 侯之所史記封禪書泰山東北陞古

時有明堂處是紅亭在縣南境左傳昭公八年大蒐于紅自
 也旁有谷山寺根牟至于商衛是也郡國志紅亭在奉

高縣蜀亭在縣西境春秋成公二年盟于蜀龍鄉城在縣東
 西北是也杜預註博縣西北有蜀亭

里左傳成公二年齊侯圍龍杜預註在博縣西南漢高帝封
 謁者陳畧為龍鄉侯水經註汶水西逕龍鄉故城南是也

陽關城 在縣東南六十里魯邑左傳襄公十七年逆臧紇自
 陽關水經註汶水西南逕陽關故城郡國志鉅平縣

有陽鑄鄉城在縣西南一百餘里水經註汶水又西蛇水注
 關亭鑄鄉城之蛇水出泰山西南流逕汶陽田又西南逕鑄

鄉城西左傳所謂蛇淵囿也京相璠曰蛇邱城下有水魯囿
 也俗謂之濁須水矣蛇水又西南逕夏暉城即下灌城蛇水

又西南入汶按鑄鄉城即蛇邱城舊志以鑄鄉入平陰以蛇
 邱入寧陽均無確據泰安舊志云蛇邱在其境內今泰山西

南有濁河會諸泉入汶即濁須棘亭在縣西南境水經註汶
 水也此城當在泰安肥城界上棘亭水又西溝水注之水出

東北馬山西南流逕棘亭南春秋成公三年圍棘是也南去
 汶水八十里又西南逕遂城東又西逕下灌城西而又汶水

按濁河之南有沙河即溝水也下灌城在縣南境春秋桓公
 以水驗之棘亭當在縣境也

蛇邱縣西有下謹博邑在縣東南春秋哀公十一年會吳伐

亭俗謂之夏暉城博漢灌嬰破田橫于城下即此也

謝過城在縣東北十五里春秋夾谷之會齊侯歸田以柳里

在縣東南一百里柳下惠故長城在縣北泰山之奉高城在

居有墓在焉名曰柳里村

東北十七里漢置縣屬泰山郡治漢地里志註有明堂在西

南四里水經汶水東南過奉高縣北酈註奉高縣漢武帝元

封二年立以奉泰山郡治也寰宇記云分羸博二博城在縣

縣所置鄒山記云徂徠山在梁父奉高博三縣界

三十里舊縣村本齊博邑漢置縣屬泰山郡漢志註有泰山

廟岱山在西北水經註汶水南逕博縣故城東是也後魏改

博平隋改汶陽又為博城唐改乾封皆此宋開寶五年移乾

封于岱岳鎮大中祥符元年改曰奉符又築新城在今治東

南三里金置泰安州復還蛇邱城在縣西南一百餘里漢置

舊城元明因之即今治也

城春秋左傳宣叔娶于鑄杜預曰齊北蛇柴城在縣東南五

邱縣所治鑄鄉城者也互見肥城縣下

縣屬泰山郡水經註淄水西南

逕柴縣故城世謂之柴汶矣

梁父城在縣南九十里梁父

山郡水經註曰王者封泰山禪梁父故縣取名焉又云汶水

左會淄水水出泰山梁父縣東是也寰宇記在乾封縣東南

五十九里按此城在寧陽縣東北百里泗水縣

北四十里兩邑志均載入本三縣接界之地也

岱山城在縣

七十里寰宇記曰廢岱山縣北齊置在乾封縣東南四十里

依徂徠山隋開皇三年廢為奉高縣五年又改為岱山縣大

業二年廢登封臺在縣北泰山上歷代登封之所臺下有無

入博城縣

一云其下有金簡

金簡玉策在泰山上風俗通曰岱宗上有

玉書莫可測識

武帝探策十八因倒書曰八十其後果壽八十明成化壬寅

秋日觀峯雨水衝出玉簡會中使有事東藩取簡以獻命仍

瘞舊所今

漢明堂遺址在縣東十里水經註汶水東南流逕

建日照觀

降坐明堂于山之東北阻武帝以古處峽狹而不顯也欲治

明堂于奉高傍而未曉其制濟南人公玉帶上黃帝時明堂

圖圖中有一殿四面無壁以茅蓋之通水園宮垣為複道上

有樓從西南入名曰崑崙天子從之入以拜祀上帝焉于是

上令奉高作明堂于汶水如帶圖望仙臺在縣東北三十

也古引水為辟雍處基瀆存焉

望仙臺在縣東北三十

祜城 在縣東南九十里晉鳳凰臺 在縣治登封門外漢宣帝時有鳳皇集於泰山故名

舞鶴臺 在泰山南四里唐高宗東封築封祀壇如圓亞制又築登封降禪二壇名封祀壇曰舞鶴臺登封壇曰萬

歲臺降禪壇曰景雲臺按舊志漢章帝元和元年二月辛未幸泰山柴告岱宗有黃鵠三十從西南經祠壇舞鶴之名蓋

取諸竹溪遺址 在縣南三十里徂徠山下唐李白孔巢父韓此 在縣南三十里徂徠山下唐李白孔巢父韓

社首壇 在縣南社首山聯屬高里山史稱禪社首是也宋真宗禪於此壇明洪武初居民于山中得玉匣內有玉

簡十六有司獻于朝驗其封祀壇 在岳南朝覲壇 在今治南刻乃真宗祀后土文也

俱有宋真石守道故里 在徂徠山下即竹溪之遺 古城 在州宗封頌碑 址也宋石介築室于此

十里俗名怨女 城莫詳所自 肥城縣 都君庄 在縣西南四十里相鑄鄉 在縣南境與舊

昭曰周武王未及下車封堯 平陰故城 在縣西北六十餘里後於鑄漢蛇邱縣之所治也

侯沉玉濟河尋溴梁之會于魯濟同代齊齊侯禦諸平陰塹防門而守之廣里京相璠曰平陰齊地在濟北盧縣故城西

南十里水經濟水北 防門廣里 在平陰故城西南三里杜預注城南有防防有門于門外

作塹橫行廣一里京相璠曰平陰城南有長城東至海西至濟河道所由各防門去平陰三里齊侯塹防門其水引濟故

濱尚存名勝記云齊有光里 京 茲 在縣東北境左傳晉侯伐齊人言廣與光同即廣里也

士句以中軍克京茲魏絳欒盈克郭杜預 長城鉅防 在縣北注京茲在平陰城東南又平陰西有郭山

自平陰故城南起首經縣北達長清縣境太山記太山西北有長城緣河經太山千餘里至琅琊臺入海徃徃有壁門邸

閣四五處猶在括地志長城西北起濟北平陰縣歷太山北海戰國策蘓代說燕王曰齊有長城鉅防足以為固是也又

齊記齊宣王乘山嶺之上築長城東至海西至濟州千餘里以備楚竹書紀年梁惠成王二十年齊築防以為長城按此

則長城起于戰國然管子輕重篇有曰長城之陽魯也長城之陰齊也是桓公時已有之矣舊屬平陰今入縣境按長城

自防門起東逕五道嶺又東逕長清縣南之長城鋪循泰山

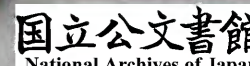
之陰又東逕歷城縣南之長城嶺又東逕萊蕪縣北之長城嶺與章邱縣接界又東逕博山縣南之峩嶺鳳皇嶺度岳陽山又東逕臨朐縣南之大峴山又東逕安邱縣南之太平山又東逕莒州北之高棗山轉而南絕浯水循卧牛城度高華嶺又南逕諸城縣南之長城嶺度雷石山又東逕膠州南之大珠山訖于海大珠山在瑯琊臺北六十里曬書臺在縣西南三十里相傳孔子經遊冉子故里陶山陽野村相處土人建祠以祀今名大成書院冉子故里在縣西五十里傳為冉伯肥城故城即今縣治漢置縣屬泰山郡應劭曰古牛所居肥城故城肥子國也一云古肥邑樂正子春所謂肥有君子者也水經註泌水西南流逕肥城縣故城南是也東漢省入盧縣後周復置唐宋俱省逮至元十二年割平陰之沙溝等五鎮孝德等四鄉復置肥城縣時按傳記云平陰陰縣東南三十里有古肥城址得之于牛山南遂建城焉句窳亭在縣西四十餘里東觀漢記章帝元和二年翔鸞臺在治北漢章帝時有榆城鄉在縣城西南郭外各社即隋時鸞鳥來集故名

新泰縣 平陽城 在縣北五里曝書山陽春師曠故里在縣北

十五里今各南谷里在縣西五十里世傳齊魯會盟之地東平陽城在今縣治師店北師店在縣南關有平陽故治地廣三畝東漢置縣屬太山郡邑志云縣南關有平陽故治地廣三畝東漢省入南城魏復立平陽寰宇記晉泰始中羊祜表改為新泰縣高堂生故里在縣東三十五里龍廷庄漢裴頭城在縣西餘里世傳漢武帝東巡駐蹕東西侯城在縣西北四十里新于此時方簪冠學道故名

築望仙臺 在新甫山絕頂邑志漢武帝東封登山羊流店在縣西六十里漢盧江太守羊續故居孫祐為晉太傅史稱世吏二千石至祐九世並以清德聞地有羊氏之流風故以為名飲酒臺在縣西境去徂徠山五十里相傳唐竹溪六逸嘗飲酒於此

萊蕪縣 牟國 在縣東北境古附庸國春秋艾邑在縣東境六年盟于艾杜預註泰平州城在縣北境春秋宣公元年會山牟縣東南有艾山平州城在縣北境春秋宣公元年會漢武帝封王峽為平州侯地形志牟縣有平州城羸邑在縣今縣東北六十里有故城名文宇縣疑即其址也



境齊邑也左傳桓公三年會于贏又吳季札長城在縣北九

墓于于贏博之間孟子止于贏皆此地也

嶺與章贏城在縣西北四十里即贏邑漢置縣屬泰山郡水

邱接界贏城經汶水出萊蕪縣原山西南過贏縣南是也鄆

註係贏縣故城按縣志北汶發源原山經大舟山之東又經

古博城南至泰安故縣鎮是縣志所載之古博城蓋古贏城

也經稱贏縣即此攷之元魏地志羸縣有羸城有銅冶山

今縣北二十五里為銅冶而古羸城實在境內則元魏時之

萊蕪即今治也唐初省入博城長安四年以廢羸縣置萊蕪

羸縣西六十里有季札兒塚塚在奉高牟城在縣東二十里

縣北記所稱羸縣亦應指故城而言也

郡北魏省入於羸隋開皇十六年分羸縣地置牟城縣大業

初復併入水經註汶出牟縣故城西南阜下俗謂之胡盧堆

今汶水出白縣東响古城在縣東北六十里俗名文字縣邑

水灣者謂之牟汶志云疑即漢之萊蕪故城也存攷

東平州 東原 卽州境禹貢東原底平是宿城在州東二十

宿國太皞之後風姓春秋須句城在州西北十五里古須句

莊公十年宋人遷宿卽此國太皞之後風姓春秋僖

公二十一年邾人滅須句一作須胸京相璠曰須胸一國二

城兩名蓋遷都須昌胸是其本也地志壽張縣西北有胸

城水經濟水北逕須句城遂城在州東六十里古遂國春秋

註在蛇邱縣東北水經註曰微鄉在州西胸城北商微子所

志壽張有高陽無鹽城一宿國漢置縣為東平國治水經註

城豐城雲城國也齊宣后之故邑所謂無鹽醜女也富城城在州東北平

一云宿瘤女亦以宿國之瘤女而言陰界上漢縣

屬東平國水經註泌水西南逕富城縣即鄆國漢置

故城西是也地形志云富城有武強城章縣城縣屬東平國

後魏志縣有洽鄉城在宿城西水經註汶水西逕洽

南北二城須昌縣為東平郡治唐貞觀八年移鄆州治須

句國隋置須昌縣為東平郡治唐貞觀八年移鄆州治洽

此後唐避諱改須城宋咸平間河決城北乃遷今治陽穀

故城在州西北三十五里春秋僖公三年會于陽穀開皇

徙治上巡鎮金因之即今之陽穀店

東阿縣 清亭在縣西大清河西岸春秋隱公四年遇于清

魚山北逕清亭杜預註濟北東阿縣有清亭水經註濟水自

東北四十里郡國志盧縣有清亭桃城在縣西南五十里

桃城東春秋桓公十年會于桃邱杜預註東阿縣東南

有桃城即桃邱矣今名桃城鋪鋪傍一邱高可數仞周首

